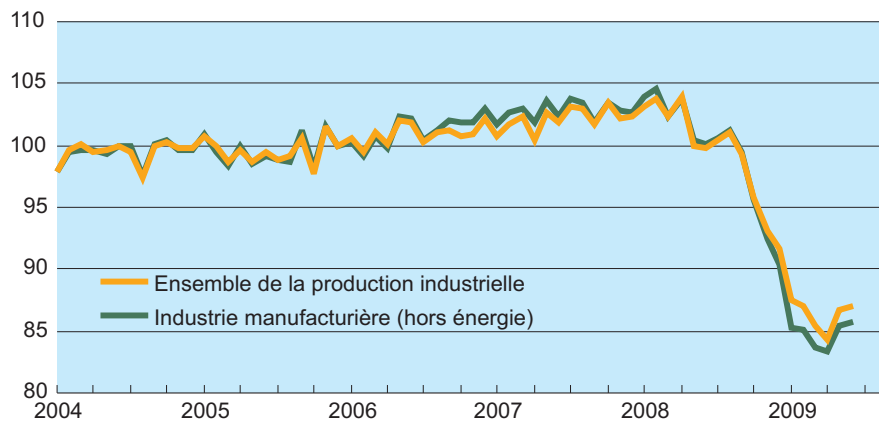


Tableau de bord de l'industrie

Production industrielle

Résultats d'ensemble base 100 en 2005



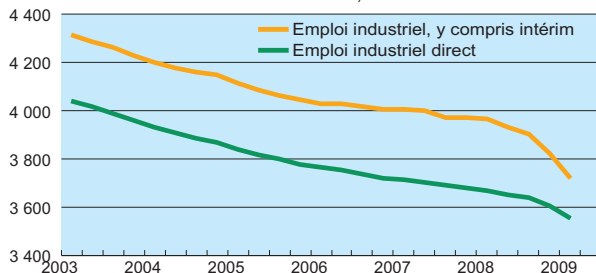
- Évolution de l'indice de la production industrielle (*) : + 0,3 % en juin par rapport à mai.
- La hausse est de + 0,4 % hors énergie, après un rebond sensible en mai (+ 2,4 %).
- La production augmente en particulier dans l'automobile (+ 5,3 %) et les autres matériels de transport (+ 2,5 %).

(*) L'indice sur lequel l'Insee base ses analyses est l'indice « corrigé des variations saisonnières et des jours ouvrables » (CVS-CJO).

Source : Insee

Emploi industriel

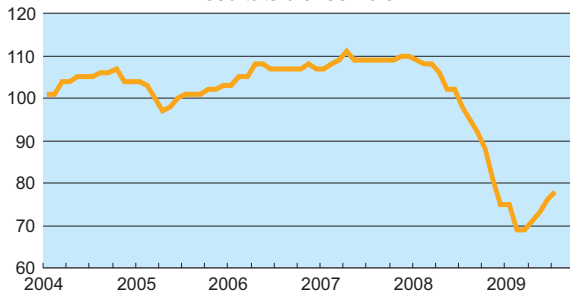
Résultats d'ensemble, en milliers



Sources : Insee, Dares, calculs DGCIS

Opinion des industriels

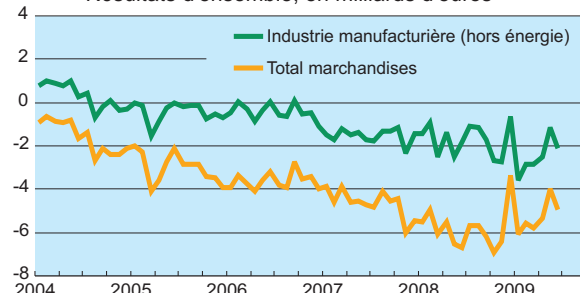
Résultats d'ensemble



Source : Insee

Solde du commerce extérieur

Résultats d'ensemble, en milliards d'euros



Source : Douanes

- **Pertes nettes d'emplois directs dans l'industrie :** - 53 100 emplois au premier trimestre 2009 (- 1,5 %) et - 114 200 emplois sur les douze derniers mois (- 3,1 %).

• Au premier trimestre 2009, **l'intérim baisse** à nouveau **très fortement**.

• **Forte dégradation de l'évolution** de l'emploi industriel total (intérim compris) : baisse de 6,2 % en un an.

• **Opinions des industriels sur la conjoncture industrielle :**

• + 2 points en juillet 2009 (données CVS) ; l'indicateur continue de se redresser et s'éloigne progressivement de son point bas d'avril.

• **Production récente (passée) :** l'opinion des industriels sur l'activité s'améliore dans tous les secteurs, sauf dans celui des biens d'équipement. Le solde d'opinion redevient positif dans l'automobile.

• **Carnets de commandes :** globaux comme étrangers, ils demeurent particulièrement peu étoffés. Les biens de consommation enregistrent cependant une amélioration sensible.

• **Stocks :** les stocks se dégarnissent à nouveau et sont jugés désormais inférieurs à leur niveau moyen de longue période, sauf dans les biens d'équipement où ils sont encore jugés lourds.

• **Perspectives de production :** les perspectives, générales comme personnelles, continuent de se redresser mais demeurent négatives.

• **Perspectives personnelles de prix :** les chefs d'entreprise prévoient de nouvelles baisses de leurs prix au cours des prochains mois.

• **Solde des échanges extérieurs de marchandises en juin 2009 :** - 4,9 milliards d'euros (caf/fab, cvs-cjo).

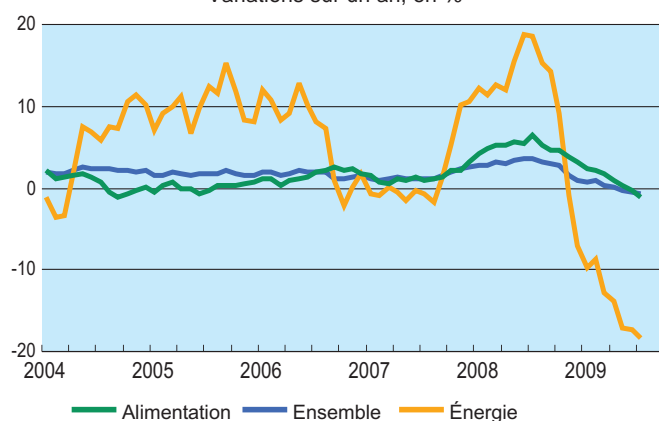
• Les déficits industriels (y compris énergie) et manufacturier se creusent avec le recul des livraisons aéronautiques et la hausse des importations.

• Excédent cumulé de janvier à juin 2009 : produits de la pharmacie et de la chimie (5,4 milliards d'euros), matériels de transport (2,3 milliards d'euros) et produits alimentaires (2,5 milliards d'euros). Déficit persistant des autres produits.

Tableau de bord de la consommation

Prix de la consommation des ménages

Variations sur un an, en %



Source : Insee

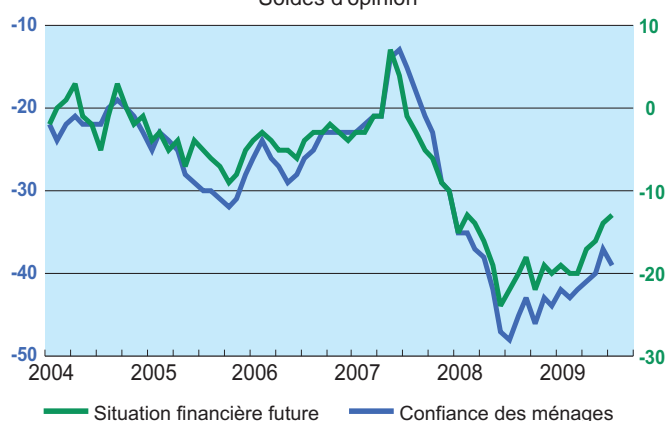
Évolution de l'indice d'ensemble des prix sur un an : - 0,7 % en juillet 2009.

- Baisse des prix des produits pétroliers en juillet (la baisse est de - 27,4 % en glissement annuel) ; baisse du prix des produits alimentaires en juillet (la baisse est de - 1,1 % en glissement annuel).
- En juillet 2009, l'indice des prix à la consommation baisse de 0,4 % par rapport à juin 2009.
- En glissement annuel, la baisse des prix est passée de - 0,5 % à - 0,7 %.

En juin, les dépenses de consommation des ménages en produits manufacturés ont augmenté en volume de 1,4 %, après une baisse de 0,2 % en mai, chiffre non révisé (données CVS-CJO).

Opinion des ménages

Soldes d'opinion



Source : Insee

Évolution de l'indicateur résumé de confiance des ménages en juillet 2009 : - 2 points (données CVS).

- **Situation financière personnelle** : la perception qu'ont les ménages de leur situation financière passée se dégrade légèrement. En revanche, ils sont un peu plus optimistes sur leur situation financière future.
- **Opportunité de faire des achats importants** : les intentions d'achats stagnent à un bas niveau.
- **Épargne** : La part des ménages qui jugent être capables d'épargner à l'avenir progresse. La part de ceux qui estiment qu'il est opportun d'épargner se stabilise.
- **Prix** : l'opinion des ménages concernant l'évolution passée des prix continue de s'améliorer ; les ménages anticipent que l'inflation devrait rester faible dans les prochains mois.

Mémo des principaux indicateurs économiques conjoncturels

	Dernières parutions		Prochaines parutions		
	Résultat publié	Évolution depuis janvier 2009	Période de référence	Dates de parution	
Indice de la production industrielle :					
- ensemble	↗	+ 0,3 %	- 0,6 %	juillet 2009	10 sept.
- hors énergie		+ 0,4 %	+ 0,5 %		
Évolution de l'emploi industriel					
Enquête mensuelle de conjoncture dans l'industrie	↘	- 1,5 %	- 1,5 %	2 ^e trim. 2009	10 sept.
Commerce extérieur (milliards d'euros)	↘	- 4,9 Mds €	- 31,7 Mds €	juillet 2009	10 sept.
Indice des prix à la consommation					
Enquête mensuelle de conjoncture auprès des ménages	↘	- 2 points	+ 3 points	août 2009	25 sept.
Dépenses de consommation des ménages en produits manufacturés	↗	+ 1,4 %	- 0,5 %	juil. août 2009	23 sept.
Chômage au sens du BIT et indicateurs sur le marché du travail (résultats de l'enquête emploi)					
	↘	+ 1,1 point ⁽²⁾	+ 1,1 point	2 ^e trim. 2009	3 sept.

(1) En glissement sur douze mois, ce qui constitue une période de baisse annuelle des prix inédite depuis 1957.

(2) Variation du taux de chômage sur un trimestre, ce qui correspond à environ 2,5 millions de chômeurs au 31 mars 2009 en France métropolitaine.