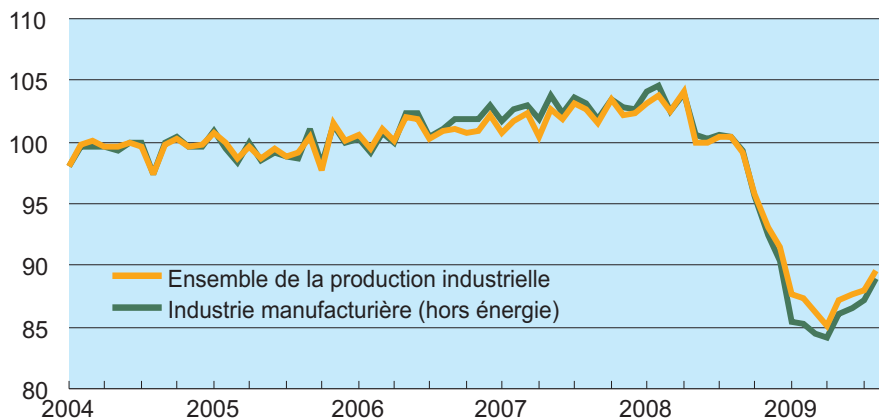


Tableau de bord de l'industrie

Production industrielle

Résultats d'ensemble base 100 en 2005



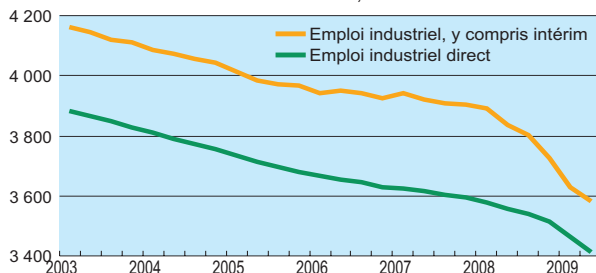
- Évolution de l'indice de la production industrielle (*) : + 1,8 % en août par rapport à juillet.
- La hausse est de + 1,9 % hors énergie, après + 0,8 % en juillet.
- La production augmente surtout dans l'industrie automobile (+ 18,2 %), mais aussi dans la métallurgie et les produits métalliques (+ 5,6 %) et l'industrie du caoutchouc, des plastiques et minéraux non métalliques (+ 2,7 %).

(*) Indice « corrigé des variations saisonnières et des jours ouvrables » (CVS-CJO).

Source : Insee

Emploi industriel

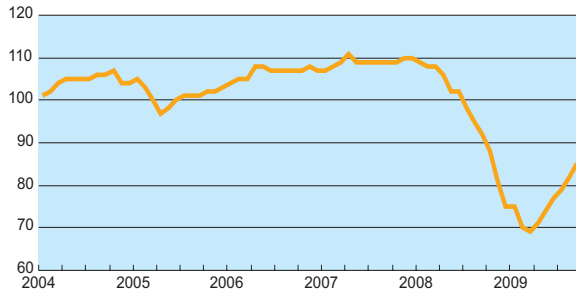
Résultats d'ensemble, en milliers



Sources : Insee, Dares, calculs DGCIS

Opinion des industriels

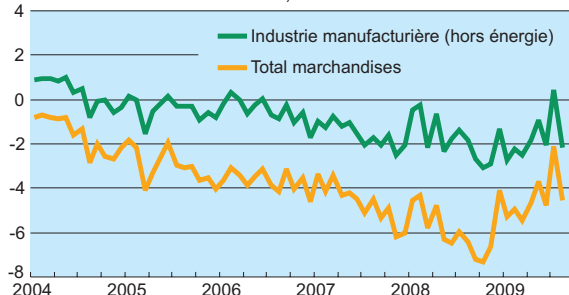
Résultats d'ensemble



Source : Insee

Solde du commerce extérieur

Résultats d'ensemble, en milliards d'euros



Source : Douanes

• Pertes nettes d'emplois directs dans l'industrie :

- 52 200 emplois au deuxième trimestre 2009 (- 1,5 %) et
- 143 800 emplois sur les douze derniers mois (- 4,0 %).

• Au deuxième trimestre 2009, **les effectifs intérimaires augmentent légèrement** (+ 2,9 %), après avoir été divisés par deux en un an.

• **Forte dégradation de l'évolution** de l'emploi industriel total (intérim compris) : baisse de 6,7 % en un an.

• Opinions des industriels sur la conjoncture industrielle :

+ 6 points en septembre 2009 (données CVS) par rapport à juillet ; l'indicateur progresse pour le sixième mois consécutif.

• **Production récente (passée)** : l'opinion des industriels sur l'activité s'améliore dans tous les secteurs, particulièrement dans l'automobile.

• **Carnets de commandes** : Globaux comme étrangers, ils se regarnissent, mais demeurent peu étoffés. L'industrie automobile enregistre une sensible amélioration.

• **Stocks** : les stocks s'allègent de nouveau et sont jugés désormais sensiblement inférieurs à leur niveau moyen de longue période, particulièrement dans les biens intermédiaires et l'industrie automobile.

• **Perspectives de production** : les perspectives, générales comme personnelles, continuent de se redresser mais demeurent mal orientées.

• **Perspectives personnelles de prix** : les chefs d'entreprise prévoient de nouvelles baisses de leurs prix au cours des prochains mois.

• Solde des échanges extérieurs de marchandises en août 2009 :

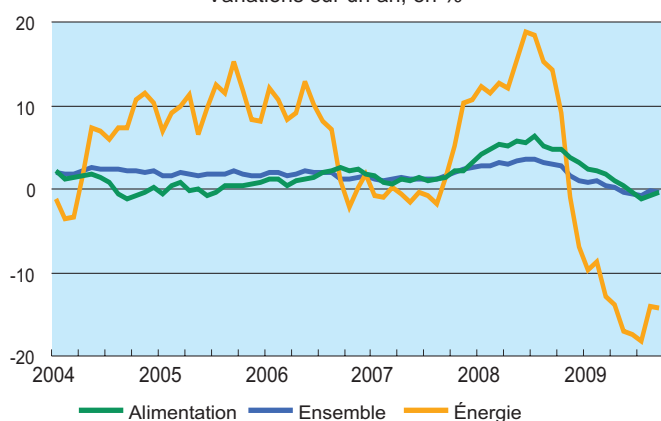
- 4,6 milliards d'euros (caf/fab, cvs-cjo).
- Le déficit industriel (y compris énergie) augmente du fait du repli des exportations, après leur bond de juillet lié aux très grands contrats d'équipements de transports. Les importations ne fléchissent que légèrement.

• Excédent cumulé de janvier à août 2009 : produits de la pharmacie et de la chimie (7,9 milliards d'euros), matériels de transport (5,5 milliards d'euros) et produits alimentaires (3,4 milliards d'euros). Déficit persistant des autres produits.

Tableau de bord de la consommation

Prix de la consommation des ménages

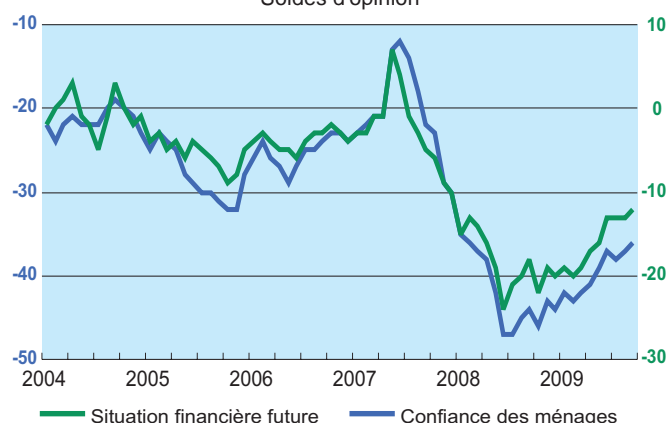
Variations sur un an, en %



Source : Insee

Opinion des ménages

Soldes d'opinion



Source : Insee

Évolution de l'indice d'ensemble des prix sur un an : - 0,4 % en septembre 2009.

- Baisse des prix des produits pétroliers en septembre (en baisse de - 21,2 % en glissement annuel) ; hausse du prix des produits alimentaires en septembre (mais en baisse de 0,3 % en glissement annuel).
- En septembre 2009, l'indice des prix à la consommation baisse de 0,2 % par rapport à août 2009.
- En glissement annuel, la baisse des prix est passée de - 0,2 % à - 0,4 %.

En août comme en juillet, les dépenses de consommation des ménages en produits manufacturés ont reculé en volume, respectivement de - 1,0 % et - 1,2 %, après une hausse de 1,3 % en juin, chiffre révisé de - 0,1 point (données CVS-CJO).

Évolution de l'indicateur résumé de confiance des ménages en septembre 2009 : + 2 points par rapport à juillet (données CVS).

- **Situation financière personnelle** : la perception qu'ont les ménages de leur situation financière passée se dégrade légèrement. En revanche, ils sont un peu plus optimistes sur leur situation financière future.
- **Opportunité de faire des achats importants** : les intentions d'achats stagnent à un bas niveau.
- **Épargne** : la part des ménages qui jugent être capables d'épargner à l'avenir diminue légèrement, tout comme la part de ceux qui estiment qu'il est opportun d'épargner.
- **Prix** : l'opinion des ménages concernant l'évolution passée des prix continue de s'améliorer ; les ménages anticipent que l'inflation devrait rester faible dans les prochains mois.

Mémo des principaux indicateurs économiques conjoncturels

	Dernières parutions		Prochaines parutions	
	Résultat publié	Évolution depuis janvier 2009	Période de référence	Dates de parution
Indice de la production industrielle :				
- ensemble	➔ + 1,8 %	+ 2,2 %	sept. 2009	10 nov.
- hors énergie	➔ + 1,9 %	+ 4,0 %		
Évolution de l'emploi industriel	➔ - 1,5 %	- 2,9 %	3 ^e trim. 2009	10 déc.
Enquête mensuelle de conjoncture dans l'industrie	➔ + 6 points	+ 10 points	oct. 2009	22 oct.
Commerce extérieur (milliards d'euros)	➔ - 4,6 Mds €	- 35,4 Mds €	sept. 2009	6 nov.
Indice des prix à la consommation	➔ - 0,4 % ⁽¹⁾	+ 0,8 %	oct. 2009	13 nov.
Enquête mensuelle de conjoncture auprès des ménages	➔ + 2 points	+ 6 points	oct. 2009	27 oct.
Dépenses de consommation des ménages en produits manufacturés	➔ - 1,0 %	- 1,7 %	sept. 2009	23 oct.
Chômage au sens du BIT	➔ + 0,6 point ⁽²⁾	+ 1,5 point	3 ^e trim. 2009	3 déc.

(1) En glissement sur douze mois.

(2) Variation du taux de chômage sur un trimestre, ce qui correspond à environ 2,6 millions de chômeurs au 30 juin 2009 en France métropolitaine.