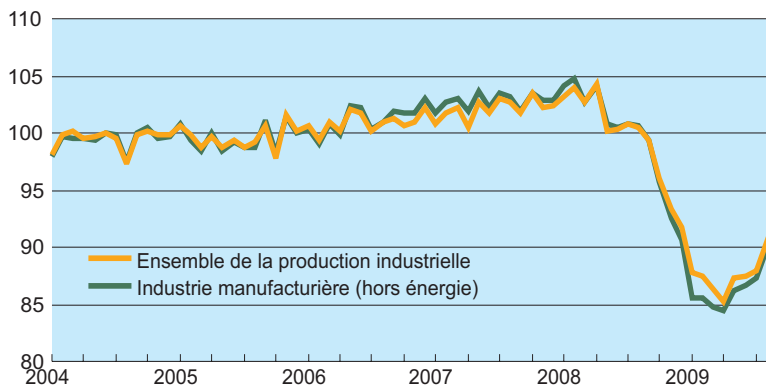


Industrie

13 novembre 2009

Production industrielle

Résultats d'ensemble base 100 en 2005

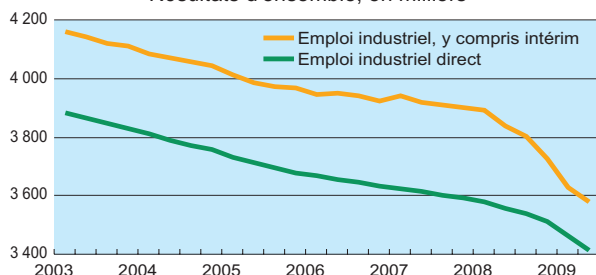


Source : Insee

- Évolution de l'indice de la production industrielle (*) : - 1,5 % en septembre par rapport à août.
 - La baisse est de - 1,6 % hors énergie, après + 3,0 % en août.
 - La production diminue surtout dans l'industrie automobile (- 7,9 %) et dans la métallurgie et les produits métalliques (- 4,7 %).
- (*) Indice « corrigé des variations saisonnières et des jours ouvrables » (CVS-CJO).

Emploi industriel

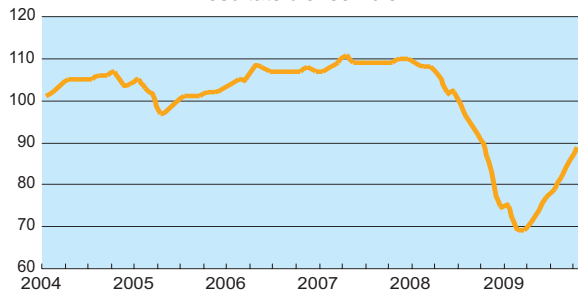
Résultats d'ensemble, en milliers



Sources : Insee, Dares, calculs DGCIS

Opinion des industriels

Résultats d'ensemble



Source : Insee

Solde du commerce extérieur

Résultats d'ensemble, en milliards d'euros

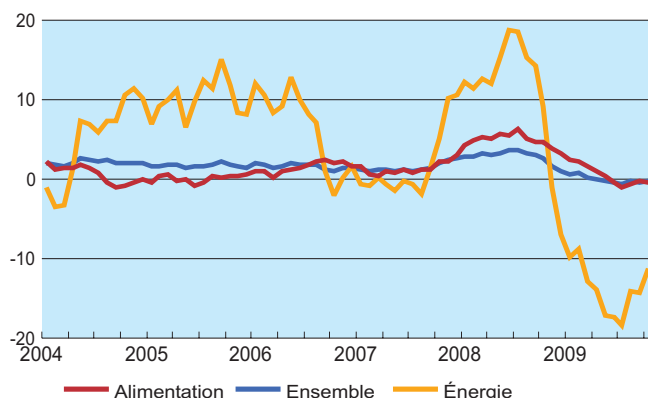


Source : Douanes

- **Pertes nettes d'emplois directs dans l'industrie :** - 52 200 emplois au deuxième trimestre 2009 (- 1,5 %) et - 143 800 emplois sur les douze derniers mois (- 4,0 %).
- Au deuxième trimestre 2009, **les effectifs intérimaires augmentent légèrement** (+ 2,9 %) après avoir été divisés par deux en un an.
- **Forte dégradation de l'évolution** de l'emploi industriel total (intérim compris) : baisse de 6,7 % en un an.
- **Opinions des industriels sur la conjoncture industrielle :** + 3 points en octobre 2009 (données CVS) par rapport à septembre ; l'indicateur progresse pour le septième mois consécutif.
- **Production récente (passée) :** l'opinion des industriels sur l'activité s'améliore dans tous les secteurs.
- **Carnets de commandes :** Globaux comme étrangers, ils se regarnissent, mais demeurent peu étoffés. L'industrie automobile fait exception : les carnets de commande s'y dégarnissent, notamment en provenance de l'étranger.
- **Stocks :** les stocks ne s'allègent plus et restent sensiblement inférieurs à leur niveau moyen de longue période, particulièrement dans les biens intermédiaires, les biens d'équipement et l'industrie automobile.
- **Perspectives de production :** les perspectives, générales comme personnelles, continuent de se redresser mais demeurent encore mal orientées.
- **Perspectives personnelles de prix :** les chefs d'entreprise prévoient de nouvelles baisses de leurs prix au cours des prochains mois.
- **Solde des échanges extérieurs de marchandises en septembre 2009 :** - 3,6 milliards d'euros (caf/fab, cvs-cjo).
- Le déficit industriel (y compris énergie) se réduit avec une hausse des exportations plus forte que celle des importations.
- Excédent cumulé de janvier à septembre 2009 : produits de la pharmacie et de la chimie (9,2 milliards d'euros), matériels de transport (7,4 milliards d'euros) et produits alimentaires (4,0 milliards d'euros). Déficit persistant des autres produits.

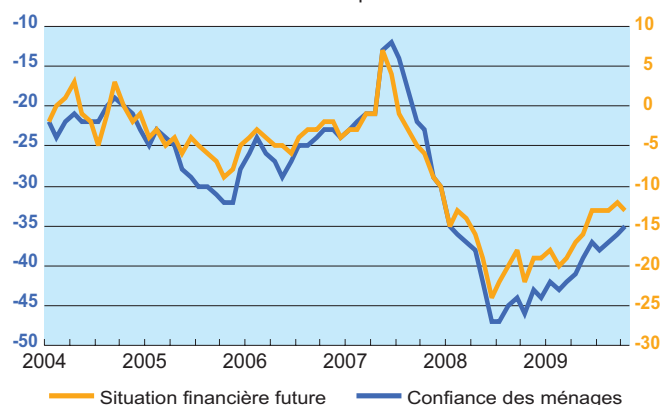
Prix de la consommation des ménages

Variations sur un an, en %



Opinion des ménages

Soldes d'opinion



Source : Insee

Source : Insee

Évolution de l'indice d'ensemble des prix sur un an : - 0,2 % en octobre 2009.

- Baisse des prix des produits pétroliers en octobre (en baisse de 16,6 % en glissement annuel) ; hausse du prix des produits alimentaires en octobre (mais en baisse de 0,4 % en glissement annuel).
- En octobre 2009, l'indice des prix à la consommation augmente de 0,1 % par rapport à septembre 2009.
- En glissement annuel, la baisse des prix est passée de - 0,4 % à - 0,2 %.

En septembre, les dépenses de consommation des ménages en produits manufacturés ont augmenté de + 2,3 % en volume, compensant en grande partie les baisses de - 1,1 % en juillet et - 1,0 % en août (chiffre de juillet révisé de - 0,1 point (données CVS-CJO)).

Évolution de l'indicateur résumé de confiance des ménages en octobre 2009 : + 1 point par rapport à septembre (données CVS).

- **Situation financière personnelle** : la perception qu'ont les ménages de leur situation financière passée s'améliore très légèrement. En revanche, ils sont un peu plus pessimistes sur leur situation financière future.
- **Opportunité de faire des achats importants** : les intentions d'achats remontent légèrement mais demeurent à un bas niveau.
- **Épargne** : La part des ménages qui jugent être capables d'épargner à l'avenir augmente un peu, tout comme la part de ceux qui estiment qu'il est opportun d'épargner.
- **Prix** : l'opinion des ménages concernant l'évolution passée des prix ne s'améliore plus, mais les ménages anticipent que l'inflation devrait rester faible dans les prochains mois.

Mémo des principaux indicateurs économiques conjoncturels

	Dernières parutions		Prochaines parutions	
	Résultat publié	Évolution depuis janvier 2009	Période de référence	Dates de parution
Indice de la production industrielle :				
- ensemble	↘ - 1,5 %	+ 1,5 %	oct 2009	10 déc.
- hors énergie	↘ - 1,6 %	+ 3,5 %		
Évolution de l'emploi industriel	↘ - 1,5 %	- 2,9 %	3 ^e trim. 2009	10 déc.
Enquête mensuelle de conjoncture dans l'industrie	↗ + 3 points	+ 14 points	nov. 2009	24 nov.
Commerce extérieur (milliards d'euros)	↘ - 3,6 Mds €	- 38,4 Mds €	oct 2009	9 déc.
Indice des prix à la consommation	↗ - 0,2 % ⁽¹⁾	+ 0,9 %	nov. 2009	15 déc.
Enquête mensuelle de conjoncture auprès des ménages	↗ + 1 point	+ 7 points	nov. 2009	27 nov.
Dépenses de consommation des ménages en produits manufacturés	↗ + 2,3 %	+ 0,6 %	oct 2009	24 nov.
Chômage au sens du BIT	↘ + 0,6 point ⁽²⁾	+ 1,5 point ⁽³⁾	3 ^e trim. 2009	3 déc.

(1) En glissement sur douze mois.

(2) Variation du taux de chômage entre le 1^{er} et le 2^e trimestre, ce qui correspond à environ 2,6 millions de chômeurs au 30 juin 2009 en France métropolitaine.

(3) Variation du taux de chômage entre le 4^e trimestre 2008 et le 2^e trimestre 2009.