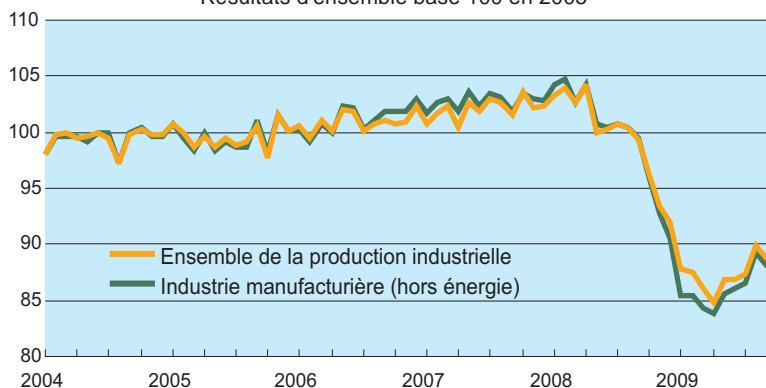


Industrie

15 décembre 2009

Production industrielle

Résultats d'ensemble base 100 en 2005



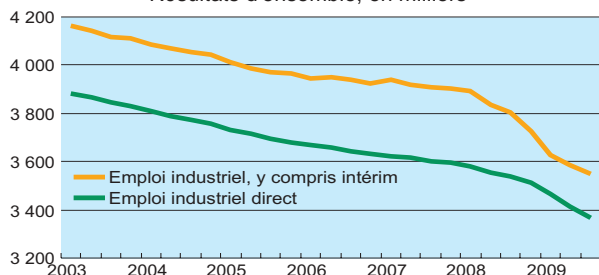
Source : Insee

- Évolution de l'indice de la production industrielle (*) : - 0,8 % en octobre par rapport à septembre.
- La baisse est également de - 0,8 % hors énergie, après - 1,1 % en septembre.
- La production diminue surtout dans l'industrie automobile (- 5,0 %) et dans les produits en caoutchouc et en plastique et minéraux non métalliques (- 4,0 %).

(*) Indice « corrigé des variations saisonnières et des jours ouvrables » (CVS-CJO).

Emploi industriel

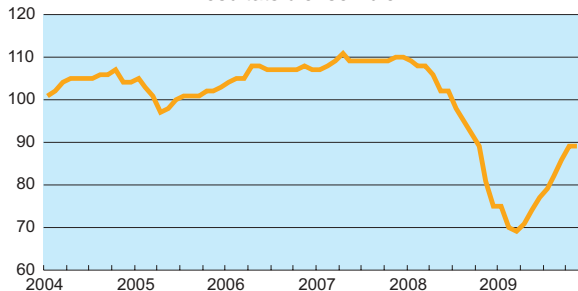
Résultats d'ensemble, en milliers



Sources : Insee, Dares, calculs DGCIS

Opinion des industriels

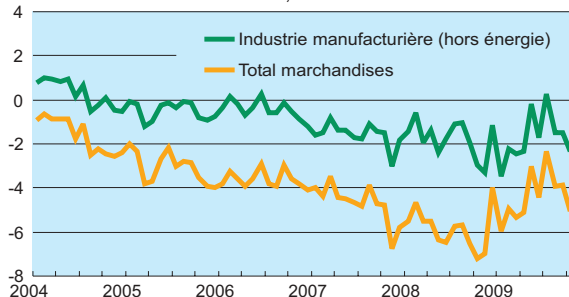
Résultats d'ensemble



Source : Insee

Solde du commerce extérieur

Résultats d'ensemble, en milliards d'euros



Source : Douanes

• Pertes nettes d'emplois directs dans l'industrie :

- 49 300 emplois au troisième trimestre 2009 (- 1,4 %) et - 173 000 emplois sur les douze derniers mois (- 4,9 %).
- Au troisième trimestre 2009, **les effectifs intérimaires augmentent** (+10,3 %), confirmant l'embellie amorcée au deuxième trimestre.
- Sur un an, **forte dégradation de l'évolution** de l'emploi industriel **total** (intérim compris) : baisse de 6,6 %.

• Opinions des industriels sur la conjoncture industrielle :

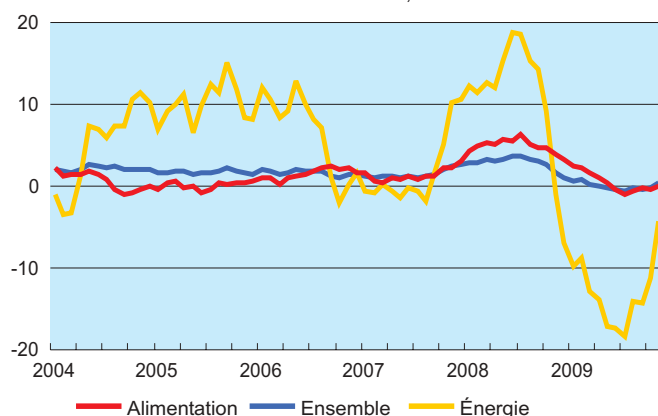
- stable en novembre 2009 (données CVS) par rapport à octobre ; l'indicateur se maintient, à un niveau toujours inférieur à sa moyenne de longue période.
- **Production récente (passée)** : l'opinion des industriels sur l'activité s'améliore dans tous les secteurs (sauf l'automobile) et se rapproche de sa tendance de long terme.
- **Carnets de commandes** : Globaux comme étrangers, ils demeurent peu étoffés.
- **Stocks** : les stocks restent sensiblement inférieurs à leur niveau moyen de longue période, particulièrement dans les biens intermédiaires et l'industrie automobile.
- **Perspectives de production** : les perspectives, générales comme personnelles, ne se redressent plus et demeurent mal orientées.
- **Perspectives personnelles de prix** : les chefs d'entreprise prévoient de nouvelles baisses de leurs prix au cours des prochains mois.

• Solde des échanges extérieurs de marchandises en octobre 2009 (hors matériel militaire) : - 5,1 milliards d'euros (caf/fab, cvs-cjo).

- Le déficit industriel (y compris énergie) se creuse fortement avec une nette hausse des importations conjuguée à un léger repli des exportations.
- Excédent cumulé de janvier à octobre 2009 : produits de la pharmacie et de la chimie (10,1 milliards d'euros), matériels de transport (8,4 milliards d'euros) et produits alimentaires (4,3 milliards d'euros). Déficit persistant des autres produits.

Prix de la consommation des ménages

Variations sur un an, en %



Source : Insee

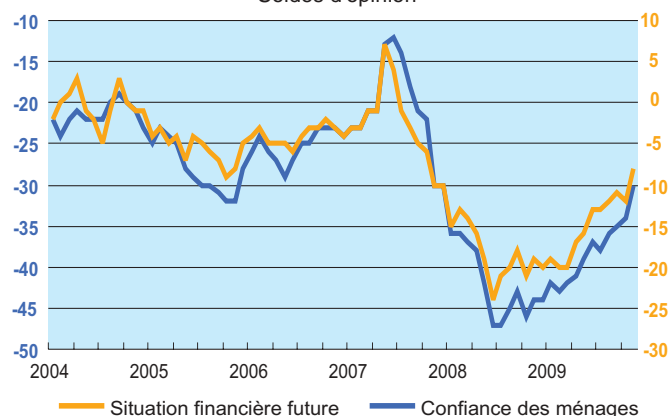
Évolution de l'indice d'ensemble des prix sur un an : + 0,4 % en novembre 2009.

- Hausse des prix des produits pétroliers en novembre (mais baisse de 5,5 % en glissement annuel) ; hausse du prix des produits alimentaires en novembre (mais baisse de 0,1 % en glissement annuel).
- En novembre 2009, l'indice des prix à la consommation augmente de 0,1 % par rapport à octobre 2009.
- En glissement annuel, la baisse des prix fait place à une hausse de + 0,4 %.

En octobre, les dépenses de consommation des ménages en produits manufacturés ont augmenté de + 1,1 % en volume, après une hausse de + 2,4 % en septembre, chiffre révisé de + 0,1 point (données CVS-CJO).

Opinion des ménages

Soldes d'opinion



Source : Insee

Évolution de l'indicateur résumé de confiance des ménages en novembre 2009 : + 4 points par rapport à octobre (données CVS), quatrième mois de hausse consécutif.

- **Situation financière personnelle** : la perception qu'ont les ménages de leur situation financière, passée comme future, s'améliore sensiblement.
- **Opportunité de faire des achats importants** : les intentions d'achats remontent significativement et se rapprochent de leur moyenne de longue période.
- **Épargne** : la part des ménages qui jugent être capables d'épargner à l'avenir progresse et retrouve son niveau moyen de longue période. La part de ceux qui estiment qu'il est opportun d'épargner s'accroît nettement.
- **Prix** : l'opinion des ménages concernant l'évolution passée des prix ne s'améliore plus, mais les ménages anticipent que l'inflation devrait rester faible dans les prochains mois.

Mémo des principaux indicateurs économiques conjoncturels

	Dernières parutions		Prochaines parutions	
	Résultat publié	Évolution depuis janvier 2009	Période de référence	Dates de parution
Indice de la production industrielle :				
- ensemble	↘ - 0,8 %	+ 0,3 %	nov. 2009	11 janv.
- hors énergie	↘ - 0,8 %	+ 2,3 %		
Évolution de l'emploi industriel	↘ - 1,4 %	- 4,2 %	4 ^e trim. 2009	11 mars
Enquête mensuelle de conjoncture dans l'industrie	→ 0 point	+ 14 points	déc. 2009	18 déc.
Commerce extérieur (milliards d'euros)	↘ - 5,1 Mds €	- 44,1 Mds €	nov. 2009	8 janv.
Indice des prix à la consommation	↘ + 0,4 % ⁽¹⁾	+ 1,1 %	déc. 2009	13 janv.
Enquête mensuelle de conjoncture auprès des ménages	↗ + 4 points	+ 12 points	déc. 2009	5 janv.
Dépenses de consommation des ménages en produits manufacturés	↗ + 1,1 %	+ 1,8 %	nov. 2009	23 déc.
Chômage au sens du BIT	→ + 0,0 point ⁽²⁾	+ 1,5 point ⁽³⁾	4 ^e trim. 2009	4 mars

⁽¹⁾ En glissement sur douze mois.

⁽²⁾ Variation du taux de chômage entre le 2^e et le 3^e trimestre, ce qui correspond à environ 2,6 millions de chômeurs au 30 septembre 2009 en France métropolitaine.

⁽³⁾ Variation du taux de chômage entre le 4^e trimestre 2008 et le 3^e trimestre 2009.