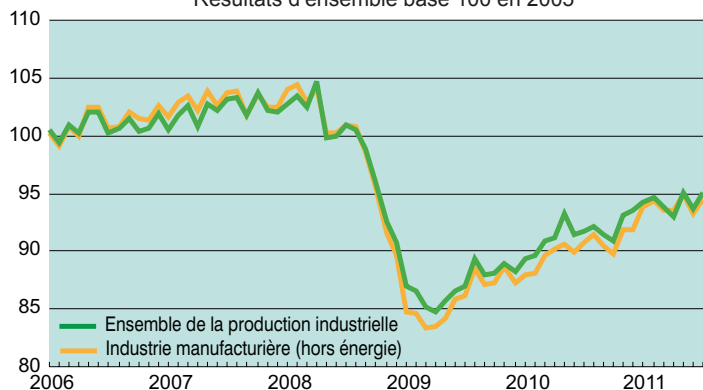


Industrie

Données disponibles au 13 septembre 2011

Production industrielle

Résultats d'ensemble base 100 en 2005



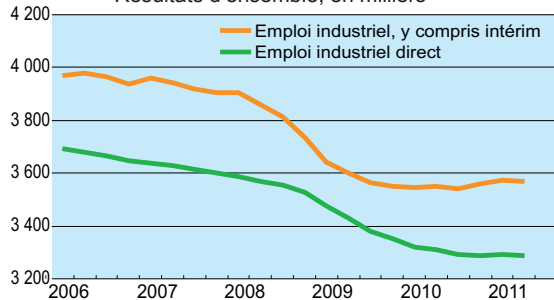
Source : Insee.

- Évolution de l'indice de la production industrielle (*) : + 1,5 % en juillet (après - 1,5 % en juin).
- Hors énergie, la production augmente de 1,4 % (après - 1,8 % en juin).
- La production progresse surtout dans les équipements électriques, électroniques, informatiques et autres machines (+ 3,7 %) et dans les matériels de transport (+ 2,6 %), notamment hors industrie automobile.

(*) Indice « corrigé des variations saisonnières et des jours ouvrables » (CVS-CJO).

Emploi industriel

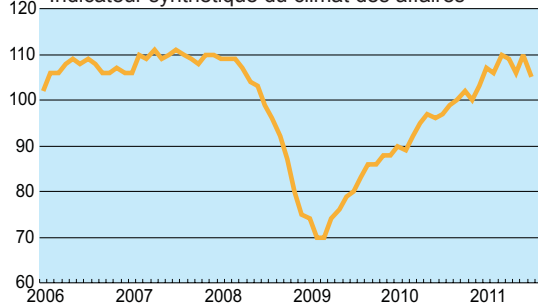
Résultats d'ensemble, en milliers



Sources : Insee, Dares.

Opinion des industriels

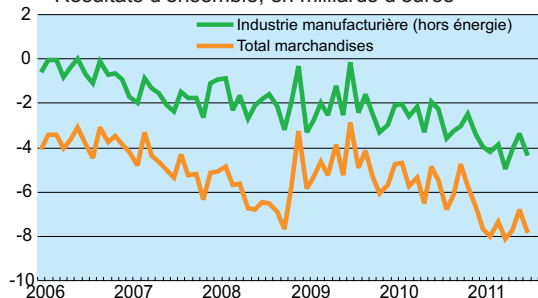
Indicateur synthétique du climat des affaires



Source : Insee.

Solde du commerce extérieur

Résultats d'ensemble, en milliards d'euros



Source : Douanes.

- **Léger repli des emplois directs dans l'industrie** : - 3 000 emplois au deuxième trimestre 2011 (- 0,1 %), - 18 600 emplois sur les douze derniers mois (- 0,6 %).
- **Fin de la croissance des effectifs intérimaires** au deuxième trimestre 2011 (- 0,7 %, après + 3,7 %).
- **Recul de l'emploi industriel total** (intérim compris) après deux trimestres de hausse : - 0,1 % au deuxième trimestre 2011, après + 0,4 % à chacun des deux trimestres précédents. En glissement sur les 12 derniers mois, l'emploi industriel total reste néanmoins en augmentation (+ 0,5 %).

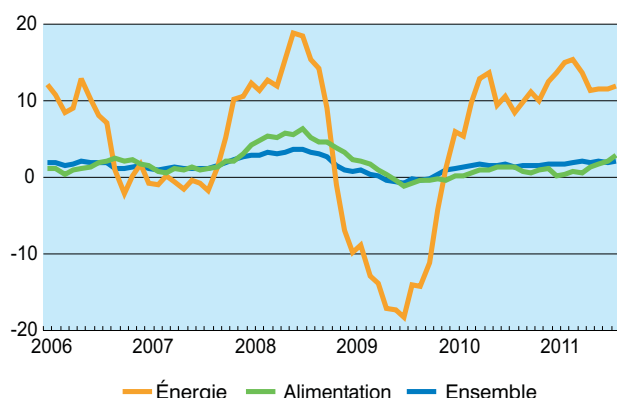
- **Opinion des industriels sur la conjoncture industrielle** : en net repli en juillet : - 5 points (données CVS). L'indicateur synthétique du climat des affaires reste néanmoins supérieur à sa moyenne de longue période.
- **Production récente** : les industriels jugent que l'activité passée a sensiblement ralenti.
- **Carnets de commandes** : ils restent globalement considérés comme étoffés, même s'ils se dégarnissent. Il en va de même pour les carnets de commandes étrangers.
- **Stocks** : les stocks sont toujours estimés légers, notamment dans la fabrication de matériels de transport.
- **Perspectives de production** : les perspectives générales de production pour les prochains mois sont en nette baisse. Les perspectives personnelles s'effritent également. Mais toutes deux demeurent supérieures à leur moyenne de longue période.
- **Perspectives personnelles de prix** : les chefs d'entreprise sont un peu moins nombreux à prévoir une hausse de leurs prix au cours des prochains mois.

- **Solde des échanges extérieurs de marchandises en juillet 2011** (hors matériel militaire) : - 7,9 milliards d'euros (CAF-FAB (1), CVS-CJO), y compris énergie.
- Le déficit se creuse du fait d'un important rebond des importations (surtout de matériels de transport, de produits pétroliers raffinés et de produits informatiques et électroniques), les exportations restant toujours plutôt stables.
- Excédent de janvier à juillet 2011 : produits alimentaires (6,3 milliards d'euros), produits pharmaceutiques et chimiques (5,4 milliards d'euros) et matériels de transport (5,1 milliards d'euros). Déficit persistant des autres produits.

(1) CAF-FAB : coût assurance fret inclus - franco à bord.

Prix de la consommation des ménages

Variations sur un an, en %



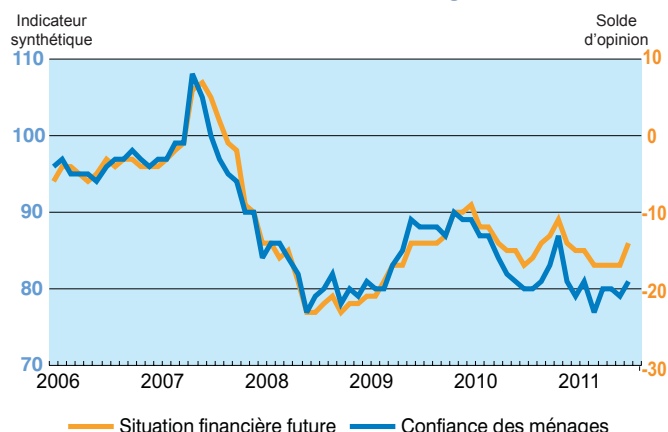
Source : Insee.

Évolution de l'indice d'ensemble des prix sur un an : + 2,2 % en août 2011.

- En août : légère hausse des prix des produits pétroliers (hausse de 15,5 % en glissement annuel) ; diminution saisonnière du prix des produits alimentaires (mais hausse de 2,9 % en glissement annuel) ; légère hausse saisonnière du prix des services (+ 1,8 % en glissement annuel).
- En août 2011, l'indice des prix à la consommation augmente de 0,5 % par rapport à juillet. Cette hausse provient essentiellement de l'accroissement des prix des produits manufacturés à la fin des soldes d'été, ainsi que du renchérissement, également saisonnier, des services liés au tourisme.

En juin, les dépenses de consommation des ménages en produits manufacturés ont augmenté : + 1,1 % en volume, après - 1,2 % en mai. Mais elles ont reculé de 2 % sur l'ensemble du deuxième trimestre. La hausse de juin s'explique en grande partie par la progression des achats de biens durables et de textile-cuir qui bénéficient d'un effet favorable du calendrier des soldes d'été.

Opinion des ménages



Source : Insee.

Évolution de l'indicateur résumé de confiance des ménages en juillet 2011 : + 3 points par rapport à juin (données CVS). L'appréciation des ménages sur la situation économique reste cependant nettement inférieure à sa moyenne de longue période.

- **Situation financière personnelle** : l'opinion des ménages sur leur situation financière personnelle, passée comme future, progresse.
- **Opportunité de faire des achats importants** : les intentions d'achats sont en nette hausse (+ 4 points), mais demeurent très inférieures à leur niveau moyen de longue période.
- **Épargne** : les ménages jugent leur capacité à épargner en progrès sensible. Cependant, il leur paraît moins opportun d'épargner qu'en juin.
- **Prix** : les anticipations des ménages en matière d'inflation reculent à nouveau, retrouvant leur niveau de fin 2010.

Mémo des principaux indicateurs économiques conjoncturels

	Dernières parutions		Prochaines parutions	
	Résultat publié	Évolution depuis la fin de l'année précédente	Période de référence	Date de parution
Indice de la production industrielle :				
- ensemble	↗ + 1,5 %	+ 1,7 % ⁽⁵⁾	août 2011	10 oct.
- hors énergie	↗ + 1,4 %	+ 2,8 % ⁽⁵⁾		
Évolution de l'emploi industriel (direct)	↘ - 0,1 %	+ 0,0 % ⁽⁴⁾	3 ^e trim. 2011	8 déc.
Enquête mensuelle de conjoncture dans l'industrie	↘ - 5 points	+ 2 points ⁽⁵⁾	sept. 2011	23 sept.
Commerce extérieur (milliards d'euros)	↘ - 7,9 Mds €	- 53,6 Mds € ⁽⁵⁾	août 2011	7 oct.
Indice des prix à la consommation	↘ + 2,2 % ⁽¹⁾	+ 1,6 % ⁽⁶⁾	sept. 2011	12 oct.
Enquête mensuelle de conjoncture auprès des ménages	↗ + 3 points	0 point ⁽⁵⁾	sept. 2011	23 sept.
Dépenses de consommation des ménages en produits manufacturés	↗ + 1,1 %	- 1,6 % ⁽³⁾	juil.-août 2011	30 sept.
Chômage au sens du BIT (Bureau International du Travail)	↗ - 0,1 point ⁽²⁾	- 0,2 point ⁽⁴⁾	3 ^e trim. 2011	1 ^{er} déc.

⁽¹⁾ En glissement sur douze mois.

⁽²⁾ Variation du taux de chômage entre le 1^{er} et le 2^e trimestre 2011, ce qui correspond à environ 2,58 millions de chômeurs au 30 juin 2011 en France métropolitaine.

⁽³⁾ Variation entre décembre 2010 et juin 2011.

⁽⁴⁾ Variation entre le 4^e trimestre 2010 et le 2^e trimestre 2011.

⁽⁵⁾ Variation entre décembre 2010 et juillet 2011.

⁽⁶⁾ Variation entre décembre 2010 et août 2011.